



## Preisliste Sonderzubehör Massivgaragen 01-2018 gültig ab 1. Januar 2018

### Einzelgaragen - Doppelgaragen - Dreiergaragen - Reihengaragen - Carport

#### Massivgarage GROSSRAUM

	L = 5.990	B = 2.980	H = 2.500 mit Schwingtor, Sicke senkrecht	Artikel-Nr
Garage				038921
Anbau G1	L = 3.000	B = 2.980	H = 2.500 ohne Tor	038938
Anbau G2	L = 2.000	B = 2.980	H = 2.500 ohne Tor	038945

#### Massiv CARPORT

	L = 5.990	B = 2.980	H = 2.500 mit Wandausschnitten, ohne Tor, Ausführung siehe Garagen	Artikel-Nr
Carport Großraum				050237
Carport Kompakt	L = 5.550	B = 2.870	H = 2.500 mit Wandausschnitten, ohne Tor, Ausführung siehe Garagen	050831

#### Massivgarage MEDIUM

	L = 5.510	B = 2.980	H = 2.500 mit Schwingtor, Sicke senkrecht	Artikel-Nr
Garage				038952
Anbau M1	L = 3.000	B = 2.980	H = 2.500 ohne Tor	038969
Anbau M2	L = 2.000	B = 2.980	H = 2.500 ohne Tor	038976

#### Massivgarage KOMPAKT

	L = 5.550	B = 2.870	H = 2.500 mit Schwingtor, Sicke senkrecht	Artikel-Nr
Garage				038983
Anbau K1	L = 3.000	B = 2.870	H = 2.500 ohne Tor (nur Werk Plaidt)	038990
Anbau K2	L = 3.450	B = 2.870	H = 2.500 ohne Tor (nur Werk Brandis)	039003
Anbau K3	L = 2.450	B = 2.870	H = 2.500 ohne Tor (nur Werk Brandis)	039010

#### Massivgarage BOX

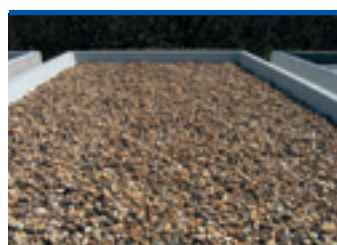
	(Nicht im Werk Brandis lieferbar)	Artikel-Nr
Garage	L = 3.000 B = 2.980 H = 2.500 Kurzgarage mit Schwingtor geeignet als Geräteraum, Fahrradgarage, ...	039027

#### Ausführung

Stahlbeton-Fertigaragen. Schlüsselfertige Lieferung „frei Baustelle“ (in unserem Liefergebiet). Unser Spezialfahrzeug liefert die Garage und setzt sie auf den vorbereiteten, bauseitigen Fundamenten ab. FERTIG! Bereits in der Grundausrüstung komplett: mit Schwingtor (verzinkt, weiß kunststoffbeschichtet), Betonboden, Innenanstrich, Außenputz und Dachabdichtung. Technische Änderungen und abweichende Ausführungsvarianten vorbehalten.

**Fordern Sie unser kostenfreies Angebot für Ihr Bauvorhaben an.**

<b>01. Schwingtore</b>		<b>Kunststoffgriff schwarz, pulverbeschichtet, verkehrsweiß, in Anlehnung an RAL 9016</b>	
		<b>Oberflächenprofil: Sicke, Paneel, Fischgrät, Kasette. Einschließlich Öffnung.</b>	
01.1	Profil Sicke senkrecht (16-902)	Stahl-Torblatt	St.
01.2	Profil Sicke senkrecht, Schwingtor mit Schlupftür (16-902)	Stahl-Torblatt, Tür linke oder rechte Torseite, = DIN links, DIN rechts	St. 038648
01.3	Profil Sicke senkrecht mit Fries (16-941)	Stahl Torblatt mit quer aufliegendem Fries	St. 032417
01.4	Profil Sicke waagrecht (16-968)	Stahl Torblatt	St. 032400
01.5	Profil Sicke waagrecht mit Profilen (16-957)	Stahl-Torblatt mit drei senkrecht laufenden Profilen (Seiten + Mitte)	St. 032424
01.6	Profil Sicke, Fischgrät (16-990)	Stahl-Torblatt Fischgrät (rechts/links) mit Mittelprofil	St. 032431
01.7	Profil Paneel senkrecht extrabreit (16-984)	Stahl-Torblatt	St. 032448
01.8	Profil Kasette (16-973)	Stahl-Torblatt, Kasette 4x4	St. 032455
01.9	Torkonstruktion weiß ohne Füllung (16-905)	Torkonstruktion ohne Torblatt, Füllung bauseitig, max. 10kg/qm	St. 038631
01.10	Rückwandschwingtor, Profil Sicke senkrecht (16-902)	Stahl-Torblatt, einschließlich Rückwandöffnung, Lichte Durchfahrt ca. B = 2.100 mm, H = 1.820 mm	St. 038662
<b>02. Schwingtor-Farben</b>		<b>Sonderfarben</b>	
02.1	Farbauswahl Color-Farbsatz	Auswahl aus RAL-Farben: 9006, 8028, 7040, 7035, 7016, 6009, 1015	St. 038846
02.2	Strukturlack (CH 703) im Anthrazitton	matter, edel wirkender Strukturlack (passend zu vielen Hörmann Haustüren)	St. 032479
02.3	Farbauswahl RAL-Farben	Freie Farbwahl aus der RAL-Farbkarte	St. 032486
02.4	„Golden Oak“ nur für Profile (16-984) und (16-973)	Stahl-Torblatt mit Oberfläche Decograin, die Zarge ist einfarbig farblich angepasst	St. 032493
<b>03. Schwingtor-Ergänzungen</b>		<b>Sonderteile</b>	
03.1	3. Verriegelung nach oben	Werkseitiger Einbau einer dritten Verriegelung in der Sturzzarge zur Erhöhung des Einbruchschutzes	St. 038679
03.2	Notentriegelung, Schwingtor (14-NET 1)	Bei Torantrieb: Mechanische Entriegelung zur Handbetätigung des Tores bei Stromausfall/Funktionsstörung	St. 038693
03.3	Edelstahl-Torgriff, gebürstet, Schwingtor	Edel-Optik, auch nach Jahren kein Angriff durch Nässe und Salz	St. 042560
<b>04. Schwingtor-Nebentüren</b>		<b>passend zu Schwingtoren mit Griffen, Beschlägen, Schloss, pulverbeschichtet, verkehrsweiß, in Anlehnung an RAL 9016, einschließlich Öffnung</b>	
04.1	Profil Sicke senkrecht (16-902)	Stahl-Türblatt 1.000 x 2.000 mm	St. 038686
04.2	Profil Sicke senkrecht mit Lichtausschnitt (16-902)	Stahl-Türblatt 1.000 x 2.000 mm, mit festem kunststoffverglastem Fenstereinsatz in Kristallstruktur	St. 038877
04.3	Profil Sicke senkrecht mit Fries (16-941)	Stahl-Türblatt mit quer aufliegendem Fries	St. 032509
04.4	Profil Sicke waagrecht mit Profilen (16-957)	Stahl-Türblatt, mit zwei senkrecht laufenden Profilen (links / rechts), 1.000 x 2.000 mm	St. 040306
04.5	Profil Sicke Fischgrät (16-990)	Stahl-Türblatt, Fischgrät, 1.000 x 2.000 mm	St. 040313
04.6	Profil Sicke Paneel senkrecht extrabreit (16-984)	Stahl-Türblatt, 1.000 x 2.000 mm	St. 040320
04.7	Profil Kasette (16-973)	Stahl-Türblatt, Kasette 1 x 4	St. 040337
04.8	Torkonstruktion weiß ohne Füllung (16-905)	Türkonstruktion ohne Türblatt, Füllung bauseitig, max. 10 kg/qm	St. 038884
<b>05. Schwingtor-Nebentüren-Farben</b>		<b>Sonderfarben</b>	
05.1	Farbauswahl Color-Farbsatz	Auswahl aus RAL-Farben, 9006, 8028, 7040, 7035, 7016, 009, 1015	St. 040788
05.2	Strukturlack (CH 703) im Anthrazitton	matter, edel wirkender Strukturlack (passend zu vielen Hörmann Haustüren)	St. 040351
05.3	Farbauswahl RAL-Farben	Freie Farbwahl aus der RAL-Farbkarte	St. 040368
05.4	„Golden Oak“ (16-984) (16-973)	Stahl-Türblatt mit Oberfläche Decograin, die Zarge ist einfarbig farblich angepasst	St. 032493
<b>06. Schwingtor-Nebentüren-Ergänzungen</b>		<b>Sonderteile</b>	
06.1	Edelstahl-Drückergarnitur, gebürstet	Griff mit einteiliger Blende. Edel-Optik, auch nach Jahren kein Angriff durch Nässe und Salz für Garagen-Nebentüren	St. 042669
06.2	Profilzylinder gleichschließend	Für Tor und Tür: „Einschlüssel-Komfort“	St. 040610
06.3	Türfeststeller	Sperrriegel im oberen Türbereich	St. 049385
<b>07. Sectionaltore ohne Griff</b>		<b>nur von innen zu Öffnen, sonst Torgriff oder elektr. Torantrieb erforderlich</b>	
<b>Oberfläche „Woodgrain“</b>		Außen: Holzstruktur geprägt, pulverbeschichtet, verkehrsweiß ähnlich RAL 9016, Innen: Grauweiß, ähnlich RAL 9002	
07.1	M-Sicke waagrecht, mittelbreit	LPU Stahltor, ausgeschäumt, 42 mm	St. 040810
07.2	S-Sicke waagrecht, schmal	LPU Stahltor, ausgeschäumt, 42 mm	St. 040429
07.3	L-Sicke waagrecht, breit	LPU Stahltor, ausgeschäumt, 42 mm	St. 040436
07.4	Profil Kasette 4x4	LPU Stahltor, ausgeschäumt, 42 mm	St. 040443
<b>Oberfläche „Silkgrain“</b>		Außen: Seidenglatt, pulverbeschichtet, verkehrsweiß ähnlich RAL 9016, Innen: Grauweiß, ähnlich RAL 9002	
07.5	M-Sicke waagrecht, mittelbreit	LPU Stahltor, ausgeschäumt, 42 mm	St. 044380
07.6	L-Sicke waagrecht, breit	LPU Stahltor, ausgeschäumt, 42 mm	St. 044410
<b>Oberfläche „Sandgrain“</b>		Außen: Oberfläche fein strukturiert, pulverbeschichtet, verkehrsweiß ähnlich RAL 9016, Innen: Grauweiß, ähnlich RAL 9002	
07.7	M-Sicke waagrecht, mittelbreit	LPU Stahltor, ausgeschäumt, 42 mm	St. 049149
07.8	L-Sicke waagrecht, breit	LPU Stahltor, ausgeschäumt, 42 mm	St. 049156
<b>08. Sectionaltor-Farben</b>		<b>Sonderfarben</b>	
Herstellerhinweis Fa. Hörmann:		Dunkle Farben sind in Ausrichtung zur Sonne bei Sectionaltoren zu vermeiden, da eine mögliche Lamellendurchbiegung die Funktionsfähigkeit des Tores einschränken kann.	
08.1	<b>Oberfläche „Woodgrain“</b>	a) Auswahl aus RAL Farben: 9007, 9006, 8028, 8003, 8001, 7040, 7035, 7030, 7016, 6009, 6005, 5014, 5011, 3003, 1015 b) Strukturlack (CH 703) im Anthrazitton: Edel wirkender matter Strukturlack (passend zu vielen Hörmann-Haustüren) c) freie Farbwahl aus der RAL-Farbkarte	St. 038853 St. 040474 St. 040481



08.2	<b>Oberfläche „Silkgrain“</b>	a) Auswahl aus RAL Farben: 9007, 9006, 8028, 8003, 8001, 7040, 7035, 7030, 7016, 6009, 6005, 5014, 5011, 3003, 1015 b) Strukturlack (CH 703) im Anthrazitton: Edel wirkender matter Strukturlack (passend zu vielen Hörmann-Haustüren)	St.	049231
		c) freie Farbwahl aus der RAL-Farbkarte	St.	049248
08.3	<b>Oberfläche „Sandgrain“</b>	Auswahl aus RAL Farben: 8028, 7016, 9006	St.	049255 049163

### 09. Sectionaltor-Ergänzungen

#### Sonderteile

09.1	Torgriff aus Kunststoff, schwarz, mit Schloss	zum Öffnen des Tores von außen	St.	038723
09.2	Edelstahl-Torgriff, gebürstet, Sectionaltor	Edel-Optik, auch nach Jahren kein Angriff durch Nässe und Salz	St.	042553
09.3	Notentriegelung, Sectionaltor (16-NET 2)	Bei Torantrieb: Mechanische Entriegelung zur Handbetätigung des Tores bei Stromausfall/Funktionsstörung	St.	038709
09.4	Glaseinsatz, 1 Stück, niedrig für S/M/L-Sicke (16-D-DK)	16 mm dicke Kunststoff-Doppelscheiben wahlweise Klarscheibe oder Kristallstruktur, max. 3 Stück pro Tor	St.	040450
09.5	Verglasungsrahmen in RAL-Farben, optional	Freie Farbwahl aus der RAL-Farbkarte	St.	040504

### 10. Sectionaltor-Nebentüren

#### passend zu Sectionaltoren mit Griffen, Beschlägen, Schloss, Profiltyp 3

	<b>Oberfläche „Woodgrain“</b>	Außen: Holzstruktur geprägt, pulverbeschichtet, verkehrsweiß ähnlich RAL 9016, Innen: Grauweiß, ähnlich RAL 9002		
10.1	M-Sicke waagrecht, mittelbreit	Doppelwandiges Stahl-Türblatt, ausgeschäumt	St.	038907
10.2	S-Sicke waagrecht, schmal	Doppelwandiges Stahl-Türblatt, ausgeschäumt	St.	040511
10.3	L-Sicke waagrecht, breit	Doppelwandiges Stahl-Türblatt, ausgeschäumt	St.	040528
10.4	Profil Kassette 1x4	Doppelwandiges Stahl-Türblatt, ausgeschäumt	St.	040535
	<b>Oberfläche „Silkgrain“</b>	Außen: Seidenglatt, pulverbeschichtet, verkehrsweiß ähnlich RAL 9016, Innen: Grauweiß, ähnlich RAL 9002		
10.5	M-Sicke waagrecht, mittelbreit	LPU Stahltor, ausgeschäumt, 42 mm	St.	045370
10.6	L-Sicke waagrecht, breit	LPU Stahltor, ausgeschäumt, 42 mm	St.	045387
	<b>Oberfläche „Sandgrain“</b>	Außen: Oberfläche fein strukturiert, pulverbeschichtet, verkehrsweiß ähnlich RAL 9016, Innen: Grauweiß, ähnlich RAL 9002		
10.7	M-Sicke waagrecht, mittelbreit	Doppelwandiges Stahl-Türblatt, ausgeschäumt	St.	049170
10.8	L-Sicke waagrecht, breit	Doppelwandiges Stahl-Türblatt, ausgeschäumt	St.	049187

### 11. Sectionaltor-Nebentüren-Farben

#### Sonderfarben

11.1	<b>Oberfläche „Woodgrain“</b>	a) Auswahl aus RAL Farben: 9007, 9006, 8028, 8003, 8001, 7040, 7035, 7030, 7016, 6009, 6005, 5014, 5011, 3003, 1015 b) Strukturlack (CH 703) im Anthrazitton: Edel wirkender matter Strukturlack (passend zu vielen Hörmann-Haustüren)	St.	038860
		c) freie Farbwahl aus der RAL-Farbkarte	St.	040542 040559
11.2	<b>Oberfläche „Silkgrain“</b>	a) Auswahl aus RAL Farben: 9007, 9006, 8028, 8003, 8001, 7040, 7035, 7030, 7016, 6009, 6005, 5014, 5011, 3003, 1015 b) Strukturlack (CH 703) im Anthrazitton: Edel wirkender matter Strukturlack (passend zu vielen Hörmann-Haustüren)	St.	049262
		c) freie Farbwahl aus der RAL-Farbkarte	St.	049279 049286
11.3	<b>Oberfläche „Sandgrain“</b>	Auswahl aus RAL Farben: 8028, 7016, 9006	St.	049194

### 12. Sectionaltor-Nebentüren-Ergänzungen

#### Sonderteile

12.1	Edelstahl-Drückergarnitur, gebürstet	Griff mit zweiteiliger Blende. Edel Optik, auch nach Jahren kein Angriff durch Nässe und Salz	St.	047824
12.2	Profilzylinder gleichschließend	Für Tor und Tür: „Einschlüssel-Komfort“	St.	047831

### 13. Torantriebe

#### Für Schwingtore und Sectionaltore (128 Bit-Verschlüsselung)

13.1	Torantrieb, funkbetätigt „ProMatic“ (220V Anschluss)	Torantrieb montiert, mit Schnellentriegelung innen, inkl. zwei Sender (1 x HSE 2 BS, 1 x HSZ 1 BS), Beleuchtung, steckerfertig, Steckdose bauseitig, Führungsschiene	St.	038891
13.2	Torantrieb „SupraMatic“	Torantrieb montiert, inkl. 1 Handsender (1 x HS 5 BS in schwarz) Beleuchtung steckerfertig, Steckdose bauseitig, Führungsschiene. Wenn Tore mit Schlupftür ist „SupraMatic“ zwingend	St.	047848
13.3	Anschlusseinheit At2 (Montage: Antrieb)	Erforderlich bei Torantrieb für Schwing-/Sectionaltor mit Schlupftür	St.	047954
13.4	Notentriegelung, Schwingtor (16-NET 1)	Bei Torantrieb: Mechanische Entriegelung zur Handbetätigung des Tores bei Stromausfall/Funktionsstörung	St.	038693
13.5	Notentriegelung, Sectionaltor (16-NET 2)	Bei Torantrieb: Mechanische Entriegelung zur Handbetätigung des Tores bei Stromausfall/Funktionsstörung	St.	038709
13.6	FUNK-Handsender (HSZ 1 BS schwarz)	für 1 Tor, zusätzlich zu den Sendern Antrieb „ProMatic“	St.	049767
13.7	FUNK-Handsender (HSE 2 BS schwarz)	für 2 Tore, zusätzlich zu den Sendern Antrieb „ProMatic“	St.	040405
13.8	FUNK-Handsender (HSE 2 BS weiß)	zusätzlich zu den Sendern Antrieb „ProMatic“	St.	047855
13.9	FUNK-Handsender (HSE 2 BS Sonderdecor in 11 Varianten)	zusätzlich zu den Sendern Antrieb „ProMatic“	St.	047862
13.10	FUNK-Handsender (HS 5 BS schwarz)	zusätzlich zu dem Sender Antrieb „SupraMatic“	St.	047897
13.11	FUNK-Handsender (HS 5 BS weiß)	zusätzlich zu dem Sender Antrieb „SupraMatic“	St.	047886
13.12	FUNK-Codetaster (FCT 10 868-BS)	ohne Montage, Aufputz-Ausführung, zur Funkbetätigung verschiedener Garagen und Funktionen	St.	045394

### 14. Fenster

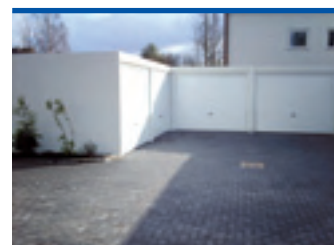
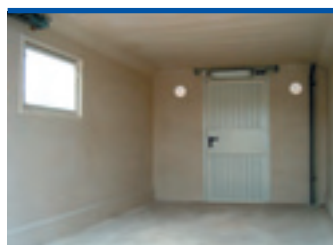
#### Für Schwingtore und Sectionaltore einschließlich Öffnung

14.1	Isolier-Kunststoff-Fenster, weiß	Dreh-/ Kippfenster Isolier-zweifach-Verglasung, ca. B = 1.000 x H = 800 mm, nur DIN rechts	St.	047749
14.2	Isolier-Kunststoff-Fenster, anthrazit	Dreh-/ Kippfenster Isolier-zweifach-Verglasung, ca. B = 1.000 x H = 800 mm, nur DIN rechts	St.	050442

### 15. Öffnungen

#### Für Schwingtore und Sectionaltore

15.1	Standard-Mittelwandrahmen	Mittelwandrahmen Größe ca. B = 3.500 x H = 1.980 mm (mit Eckvouten) pro Garage (für Doppelgarage werden 2 Rahmen benötigt)	St.	038761
15.2	Mittelwandrahmen	Sonder-Mittelwandrahmen Größe ca. B = 3.900 x H = 1.980 mm (mit Eckvouten) pro Garage (für Doppelgarage werden 2 Rahmen benötigt)	St.	050787



15.3	Innenverblendung für Mittelwandrahmen	nach der Montage, Einsetzen von Kunststoffprofilen zur Fugenverblendung, umlaufend	St.	038297
15.4	Innenverblendung für Anschluss Garage/Anbau	nach der Montage, Einsetzen von Kunststoffprofilen zur Fugenverblendung, umlaufend	St.	046060
15.5	Türöffnung ohne Tür	An Standardpositionen in der Garage, Größe ca. B = 1.030 x H = 2.010 mm (Rohbaumaß)	St.	038914
15.6	Fensteröffnung ohne Fenster, groß	An Standardpositionen in der Garage, Größe ca. B = 1.025 x H = 825 mm (Rohbaumaß)	St.	047893
15.7	Sonderposition Tür/Fenster (Aufpreis)	Tür oder Fenster aus den Standardpositionen in anderer statisch zulässiger Positionierung	St.	040580
15.8	Rückwandöffnung ohne Tor	Mittig der Rückwand, ca. mm B=2.338 x H=2.038 (Plaidt/Ing), H=1.966 (Brandis)	St.	038785
15.9	Seitenwandöffnung ohne Tor	In der Seitenwand ca. 1.000 mm von hinterer Außenkante, Größe ca. B = 2.338 x H = 1.966 mm (Brandis; Größe ca. B = 2.090 x H = 2.015 mm)	St.	038839
15.10	Bodenöffnung	Mittig angeordnet, ca. B = 800 mm x L = 1.200 mm	St.	040597
15.11	Rohröffnung in Wänden (NW 50)	Einschränkungen in Positionierung möglich (Statik)	St.	040603
15.12	Kabeldurchführung	D = ca. 30 mm, Position nach elektrischer Installation	St.	049484

### 16. Beleuchtungen

16.1	GARAGE Beleuchtungsset (Basis) Aufputz, werkseitig montiert	Feuchtraumleuchte, Decke hinten quer, Schalter/Steckdose-Kombination am Tor, links/rechts, inkl. Anschlussdose für bauseitigen Stromanschluss	St.	046285
16.2	+ Steckdose für Torantrieb zu 16.1	an der Decke, mittig, hinter Torantrieb, Aufpreis zu 16.1	St.	046292
16.3	+ Wechselschalter/Steckdose für Seitentür zu 16.1 oder 16.5	Seitentür auf Torschalterseite zusätzliche Wechselschalter/Steckdosen-Kombination Aufpreis zu 16.1 oder 16.5	St.	046308
16.4	+ Wechselschalter/Steckdose für Seitentür zu 16.1 oder 16.5	Seitentür hinten oder gegenüber Torschalterseite zusätzliche Wechselschalter/Steckdosen-Kombination Aufpreis zu 16.1 oder 16.5	St.	047909
16.5	ANBAU-Beleuchtungsset Aufputz, werkseitig montiert	Feuchtraumleuchte, an Decke, Schalter/Steckdose-Kombination an Tür/Durchgang, fertig zur Verbindung der Verkabelung mit der Stromführung Garage (16.1)	St.	046315
16.6	+ Wechselschalter mit Garagenbeleuchtung	an Seitentür links/hinten/rechts im Anbau für die Garagenbeleuchtung, Wechselschalter/Steckdosen-Kombination, Aufpreis zu 16.5	St.	046322
16.7	Bodenöffnung (D = ca. 50 mm)	unter Anschlussdose für bauseitige Stromeinführung (für 16.1 oder 16.5)	St.	047916
16.8	Anschlussdose alternativ zu 16.1	Anschlussdose für bauseitigen Stromanschluss über Entwässerungsöffnung a) Entwässerung auf Seite Schalter/Steckdose (16.1) b) Entwässerung gegenüber Seite Schalter/Steckdose (16.1)	St. St.	049460 049477

### 17. Aussenputz, farbig

17.1	Farbputz - Dunkeltöne	Nach unserem Farbfächer zu wählen > Hellbezugswert 0 - 50	St.	038808
17.2	Farbputz - Helltöne	Nach unserem Farbfächer zu wählen > Hellbezugswert 51 - 100	St.	038792

### 18. Attika

18.1	Braun (ähnlich RAL 8028), Anthrazit (ähnlich RAL 7016)	Sonderfarben statt Serie „Weiß“ weitere Farbtöne auf Anfrage	St.	038822
------	--	--	-----	--------

### 19. Dach und Entwässerung

		<b>(Ausführungen nicht nach DIN)</b>		
19.1	Dachbekiesung	Dünne Kiesschicht, schützt den Dachbelag und wirkt temperatenausgleichend	St.	039966
19.2	Innenentwässerung	Serienablauf, DN 50/70, von hinten rechts nach hinten links verlegt	St.	039973
19.3	Außenentwässerung, Rückwand	Fallrohr, Kunststoff, DN 50/70, durch Lüftungsöffnung, rechts innen, nach außen geführte bis ca. Unterkante Garage - DN 50/70, nicht UV-stabilisiert	St.	039980
19.4	Sammel-Dachentwässerung, Reihen, pro Garage	Fallrohr, Kunststoff, DN 50/70, an Rückwand quer geführt, mit Öffnung, in Seitenwänden max. 3 Garagen auf ein Fallrohr	St.	040689
19.5	Dachentwässerung zusammengeführt, Garage mit Rückwandanbau	Entwässerung DN 50/70 Garage durch Rückwand mit Anbau-Fallrohr zusammengeführt. Nicht über Fenster, Türen	St.	044526
19.6	Seitenwand-Entlüfter - 2 St./Garage	Lüftungsöffnung in Seitenwand, hinten, links und rechts	St.	040696
19.7	Dachentlüfter	Lüftungsöffnungen im Dach mit hochstehendem Dachentlüfter, hinten, mittig	St.	039997

### 20. Dachbelag

20.1	Bitumen-Schweißbahn	vliesverstärkt, geschieferte Oberseite (ohne Kantenversiegelung und Einfassung)	St.	049774
20.2	Wurzelfester Dachbelag	Bitumen-Schweißbahn in wurzelfester Ausführung, vliesverstärkt, geschieferte Oberseite (ohne Kantenversiegelung und Einfassung)	St.	040702

### 21. Ausrüstungsteile / Nachrüstteile

21.1	Edelstahl-Bodenschiene	FÜR GROSSRAUM-, MEDIUM-, KOMPAKTGARAGE an der Toreinfahrt. Auch nach Jahren kein Rostansatz durch Abrieb, Nässe und Salz.	St.	039904
21.2	Bodenbeschichtung	Vollflächige Kunstharzbeschichtung versiegelt die Betonporen. (Achtung: Erhöhte Rutschgefahr bei Nässe)	St.	040641
21.3	Ankerhülsen für Kranmontage	4 Stück Gewindehülsen im Dachrand der Garage/Anbau	Satz	039911

### 22. Erdanschüttung

		<b>Anschüttung Standardgaragen zulässig bis max. 50 cm ab Unterkante Garage (ohne Verkehrslasten und Hanglasten)</b>		
22.1	Lastfall E1 komplett, Teilschüttung	Verfüllung: Rückwand bis H = 1.650 mm, Seitenwände nach vorn, bis 1.400 mm vor Tor auf „0“ verlaufend. Gelände um Garage auf 5 m eben verlaufend, keine Verkehrslast. Drainage und Abdichtung bauseitig. Verstärkung Rückwand und beide Seitenwände	St.	039935
22.2	Lastfall E2 komplett, vollständige Anschüttung möglich	Rückwand und Seitenwände bis Oberkante verfüllt. Keine Rückwandlüftung, Dachentlüftung notwendig, Wandabdichtung bauseitig	St.	039942
22.3	Fundamentverankerung für E2	2 x Bodenöffnungen und Verankerungsseisen für bauseitige Sonderfundamente bei Lastfall E2	Satz	040672
22.4	Bitumenvoranstrich pro Wand	Entsprechend des Geländeverlaufs, nach Kundenwunsch	St.	039959

### 23. Minderpreise

		<b>pro Garage, es entfällt:</b>		
23.1	ohne Schwingtor		St.	040726
23.2	ohne Innenanstrich	Für bauseitigen Anstrich mit jeder beliebigen, für Betonuntergrund geeigneten Außenfarbe	St.	040733
23.3	ohne Außenputz komplett	Für bauseitigen Verputz (vor Verputz Rissbrücke vollflächig einbetten; Verputzen kurzfristig nach Lieferung!)	St.	040740
23.4	ohne Putz, eine Seitenwand	Für bauseitigen Verputz (vor Verputz Rissbrücke vollflächig einbetten; Verputzen kurzfristig nach Lieferung!)	St.	040757
23.5	ohne Putz, eine Rückwand	Für bauseitigen Verputz (vor Verputz Rissbrücke vollflächig einbetten; Verputzen kurzfristig nach Lieferung!)	St.	040764
23.6	ohne Dachabdichtung	Für bauseitige Dachabdichtung (kurzfristig nach Lieferung auszuführen!)	St.	040771

Unser Service: Kostenlose schriftliche Angebote, individuell auf Ihre Bauvorhaben zugeschnitten, individueller Beratung, Vertragsabschluss erst nach Ihrer Unterschrift auf unseren Auftragsbestätigungen. Alle Lieferungen und Leistungen zu unseren nachfolgenden Allgemeinen Geschäftsbedingungen (AGB) - auch auf Angeboten und im Internet unter [www.plotner.de](http://www.plotner.de).

**AGB – Ausgabe 01. Januar 2018, bestehend aus: Teil 1 (Allgemeine Verkaufs- und Lieferungsbedingungen) und Teil 2 (Vereinbarung über die Beschaffenheit unserer Produkte).**

**Teil 1 – Allgemeine Verkaufs- und Lieferungsbedingungen**

**I. Allgemeines**

1. Unsere Allgemeinen Geschäftsbedingungen (AGB) bestehend, wie oben genannt, aus Teil 1 und Teil 2. Teil 1 und Teil 2 sind in der jeweils gültigen Fassung Bestandteil aller Angebote und Verträge über unsere Lieferungen und Leistungen, auch in laufender und künftiger Geschäftsverbindung.

2. Abweichende Vereinbarungen sind nur verbindlich, wenn sie von uns schriftlich bestätigt sind.

3. Die Rechtsbeziehungen zwischen den Parteien unterliegen ausschließlich Deutschem Recht nach BGB und HGB, die Vorschriften des UN-Kaufrechts (CISG) werden ausdrücklich abbedungen. Lieferungen und Leistungen werden nur auf Grund deutscher Normen, Vorschriften, Richtlinien und unserer Leistungsbeschreibungen erbracht. Davon unberührt bleiben zwingende Verbraucherschutzvorschriften am gewöhnlichen Aufenthaltsort des Verbrauchers.

4. Vereinbaren wir mit unseren Vertragspartnern den Vertrag nach den Bestimmungen der Vergabe- und Vertragsordnung für Bauleistungen VOB Teil B zu schließen, so gelten im Übrigen ergänzend hierzu die Allgemeinen Geschäftsbedingungen Teil 1 und Teil 2 als vereinbart.

5. Die Erfüllung des Vertrages setzt die rechtzeitige und richtige Vorname der Obliegenheiten aus dem Vertrag durch den Vertragspartner voraus. Dazu zählt insbesondere die Erfüllung unserer vertraglichen Terminsetzungen entsprechend unserer Angebote, Auftragsbestätigungen und dieser AGB.

6. Informationspflicht nach VSBG - An einem Streitbeilegungsverfahren vor einer Verbraucherschlichtungsstelle nehmen wir mit unserem Unternehmen nicht teil. Das Gesetz über die alternative Streitbeilegung in Verbrauchersachen (VSBG) fordert aber, dass wir trotzdem auf eine für Sie zuständige Verbraucherschlichtungsstelle hinweisen: Allgemeine Verbraucherschlichtungsstelle des Zentrums für Schlichtung e.V., Straßburger Straße 8, 77694 Kehl, www.verbraucher-schlichter.de

7. Informationspflicht nach ODR-Verordnung für Online-Kaufverträge und Online-Dienstleistungsverträge - Für die Online-Streitbeilegung stellt die Europäische Kommission eine Plattform (OS-Plattform) zur Verfügung. Diese finden Sie unter <http://ec.europa.eu/consumers/odr/> – es besteht die Möglichkeit, diese OS-Plattform für die Beilegung von Streitigkeiten zu nutzen. Unsere Mail-Adresse lautet: [info@ploetner.de](mailto:info@ploetner.de)

**II. Angebote**

1. Unsere Angebote gelten vorbehaltlich der Produzierbarkeit und Vorliegen vollständiger Unterlagen, auch Pläne. Angebote sind nur verbindlich, wenn sie ausdrücklich als solche gekennzeichnet sind und binnen drei Wochen nach dem Tag der Erstellung vom Vertragspartner angenommen werden. Mündliche oder schriftliche Bestellungen unseres Vertragspartners gelten als angenommen, mit Erteilung der schriftlichen Auftragsbestätigung oder Auslieferung der bestellten Ware innerhalb von 14 Tagen nach dem Datum der Bestellung.

2. Es sind unsere Pläne maßgebend. Erhält der Vertragspartner Pläne, so prüft er sie unverzüglich. Sie gelten spätestens nach 8 Kalendertagen oder durch Produktions- und Lieferanforderung als genehmigt, wenn wir bei Beginn der Frist hierauf hinweisen. Das Urheberrecht an unseren Plänen verbleibt uns.

**III. Preise**

1. Unsere Preislisten und Preisangaben sind unverbindlich.

2. Sofern nicht ausdrücklich anders vereinbart, sind alle Preisangaben ab Werk zzgl. gesetzlicher Mehrwertsteuer zum Zeitpunkt der Leistung oder Lieferung. Preise frei Baustelle oder sonstigem Empfangsort gelten unter Zugrundelegung voller Ladungen und einwandfreier Anfahrmöglichkeiten sowie Zufuhr innerhalb normaler Geschäftszeiten. Teilmengen werden als Vollaussladung abgerechnet. Preisangaben pro qm oder lfm. für Erzeugnisse schließen die Fugen zwischen den Erzeugnissen mit ein. Frachtagaben erfolgen unverbindlich.

3. Den Preisen liegen die am Tage des Angebots geltenden Frachten und Versandkosten zugrunde. Wird die Fracht von uns ausgeführt, so wird dem Preis eine Lieferung auf direktem Weg mit Motorwagen und Anhänger einschließlich 30 Minuten Entladezeit zugrunde gelegt. Veränderungen gehen zu Gunsten oder zu Lasten des Kunden. Nebenkosten wie Kanal- und Straßengebühren, Ufer, Stell-, Liege- und Standgelder, Kleinstwasserzuschläge, Anschluss- und Wiegebühren, Frachtbriefstempel usw. sowie während der Dauer des Vertrages eintretende Verkehrsabgaben und Steuern trägt der Vertragspartner bzw. der Empfänger.

4. Vereinbarungen über Skonti und Nachlässe aller Art beziehen sich jeweils auf den Warenwert ab Werk.

5. Das Abladen ist Sache des Vertragspartners. Hebezeug wird gesondert berechnet, desgleichen Paletten, Kanthölzer, Antirutschmatten und Traversen.

6. Wir behalten uns Preiserhöhungen gegenüber einem Privatkunden vor, wenn und soweit die Lieferung erst vier Monate oder länger ab Vertragsabschluss erbracht wird. Ist unser Vertragspartner ein Unternehmer oder eine juristische Person des öffentlichen Rechtes oder eine des öffentlich rechtlichen Sondervermögens behalten wir uns, ausgenommen bei ausdrücklicher schriftlicher Festpreisvereinbarung, die Weitergabe von Kostensteigerungen sowie die Anwendung neuer Listenpreise, die ab einem Zeitraum von vier Wochen nach Vertragsabschluss eintreten, vor.

**IV. Liefertermine**

1. Liefertermine und Lieferfristen sind unverbindlich. Um verbindlich

che Liefertermine handelt es sich ausschließlich dann, wenn der Liefertermin gegenüber dem Vertragspartner schriftlich als verbindlich bestätigt wird und die an den verbindlichen Liefertermin geknüpften Bedingungen von dem Vertragspartner schriftlich bestätigt wurden.

2. Ist für die Lieferung unserer Leistung eine Handlung des Vertragspartners erforderlich, so beginnt die Lieferfrist erst mit der vollständigen Ausführung dieser Handlung durch den Vertragspartner.

3. Bei Überschreiten der Lieferzeit hat der Vertragspartner eine angemessene Nachfrist zu setzen, die drei Wochen nicht unterschreiten darf.

4. Wird die Lieferfrist einschließlich der angemessenen Nachfrist nicht eingehalten, haften wir ausschließlich für den Rechnungswert der Warenmenge, die nicht fristgerecht geliefert wurde, maximal in Höhe des negativen Interesses.

5. Höhere Gewalt, Betriebsstörung und ähnliche unvorhersehbare und von uns nicht zu vertretende Umstände entbinden uns von der Einhaltung der Lieferfristen für die Dauer der Betriebsstörung. In diesen Fällen ist unser Vertragspartner insbesondere nicht berechtigt vom Vertrag zurückzutreten und/oder Schadensersatz geltend zu machen.

6. Vertragsleistungen, deren vereinbarte Liefertermine durch den Vertragspartner abgesagt werden, gelten zum Liefertermin als erbracht und werden in Rechnung gestellt. Gefahübergang nach Ziff. V. und Abnahme nach Ziff. X. gelten durch Bereitstellung der Lieferung als erfolgt. Auf Wunsch werden die Waren auf Risiko des Vertragspartners vorübergehend eingelagert, die Waren sind dann nicht versichert. Wir berechnen Lagerplatzgebühren in Höhe von EUR 48,00/Woche/ Stapel (Decken, Wände) und EUR 48,00/Woche/Garage (Fertigaragen).

**V. Gefahübergang**

1. Die Gefahr geht mit Übergabe der verkauften Sache gemäß § 446 BGB oder mit der Abnahme des Werkes gemäß § 644 Abs. 1 BGB auf den Vertragspartner über. Versenden wir die Ware auf Verlangen unseres Vertragspartners an einen anderen Ort als den Erfüllungs-ort – Ort der Niederlassung – so geht die Gefahr mit Übergabe an die zur Ausführung der Übersendung bestimmten Person über.

2. Satz 2 der Klausel ist nicht anwendbar soweit ein Verbrauchsgüterkauf gemäß § 474 Abs. 1 BGB vorliegt.

**VI. Verweigerung der Annahme der Leistung**

Verweigert der Vertragspartner, ausgenommen im Falle der Mängelrüge, ganz oder teilweise die Annahme der Lieferung und Leistung, so sind wir nach Mahnung und erfolglosem Ablauf der gesetzten Frist berechtigt, nach unserer Wahl ganz oder teilweise wegen der nicht angenommenen Leistung oder Lieferung Schadensersatz statt der Leistung oder Verzugsschaden geltend zu machen. Wir sind ohne Schadensnachweis berechtigt, 20% der nicht angenommenen Leistung oder Teilleistung zu fordern. Der Nachweis eines höheren Schadens ist nicht ausgeschlossen. Dem Kunden bleibt das Recht vorbehalten nachzuweisen, dass ein niedrigerer Schaden entstanden ist.

**VII. Rücktritt**

1. Der Vertragspartner kann im Rahmen der gesetzlichen Bestimmungen vom Vertrag nur zurücktreten, wenn wir die Pflichtverletzung zu vertreten haben.

2. Bei Pflichtverletzungen unserer Vertragspartner sind wir berechtigt vom Vertrag zurückzutreten.

Unsere Vertragspartner haben, unbeschadet weitergehender Ansprüche, alle bis zu diesem Zeitpunkt anfallenden Vorarbeiten, insbesondere das Anfertigen der Pläne und der statischen Berechnungen, zu vergüten. Wir sind nach unserer Wahl berechtigt, als Vergütung mindestens 10% der Auftragssumme ohne Nachweis zu verlangen. Der Vertragspartner kann jederzeit den Nachweis führen, dass ein Anspruch überhaupt nicht entstanden oder wesentlich niedriger als die Pauschale ist.

**VIII. Besondere Umstände, Unmöglichkeit**

1. Sofern die Beschaffung der Ausgangsstoffe, die zur Herstellung der vertraglich vereinbarten Baumaterialien erforderlich sind, infolge von Umständen, die nicht von uns verschuldet sind, teilweise oder vollständig (auch vorübergehend) unmöglich werden oder nur unter erhebliche erschwerten Bedingungen möglich sein sollte, sind wir solange und insoweit von unserer vertraglichen Lieferverpflichtung gegenüber unserem Abnehmer frei.

2. Die vereinbarten Lieferleistungen können nur bei normalen Lieferbedingungen mit konstanten Tag-/ Nachttemperaturen von min. +3°C erfüllt werden. Bereits bei Absinken der Tag-/ Nachttemperaturen unter +8°C ist die Anlagen- und Lieferleistung vermindert und vertragliche Liefervereinbarungen und Leistungen können nicht oder nur verzögert bzw. vermindert erfüllt werden.

3. Nichterfüllbarkeit liegt auch vor, wenn sich nach Auftragsannahme zeigt, dass die Leistung mit den bestehenden technischen Betriebsmitteln nicht oder nur mangelhaft erbracht werden kann.

4. Bei Nichtverfügbarkeit und/oder Nichterfüllbarkeit der Leistung sind wir von der Verpflichtung zur Vertragsereffüllung befreit, wenn wir den Vertragspartner unverzüglich informieren und dessen erbrachte Gegenleistungen unverzüglich erstatten. Für den Fall, dass wir von der Vertragserfüllung befreit sind, sind wir ferner berechtigt, vom Vertrag ganz oder teilweise zurückzutreten.

**IX. Sicherheit der Ladung**

Die Bereitstellung der Materialien zur Verladung erfolgt kommissioniert zur Selbstbeladung des Fahrzeuges durch den Transportunternehmer bzw. den Fahrzeugführer (Transporteur). Den Transporteur trifft die Pflicht zur Verladung und Entladung entsprechend den Vorschriften der §§ 22, 23 StVO, in Abkehr der Vorschrift des § 412 Satz

1 HGB. Stellen wir auf Wunsch des Transporteurs die Materialien auf das Fahrzeug stellt dies keine Verladetätigkeit im Sinne des § 412 HGB dar. Für die Verladung und Ladungssicherung im Sinne der §§ 22, 23 StVO ist in jedem Fall ausschließlich der Transporteur verantwortlich. Dieser verpflichtet sich das Transportgut beförderungssicher zu laden, zu verpacken und zu befestigen und das Werksge-lände, nur mit im Sinne der StVO gesicherter Ladung, zu verlassen. Wird die Sicherung der Ladung durch den Transporteur nicht gewährleistet oder durch die Art des Fahrzeuges in Frage gestellt, sind wir jederzeit berechtigt die Bereitstellung der Materialien zu verweigern.

**X. Anlieferstelle, Abladen, Annahme**

1. Der Vertragspartner sorgt für die Benutzbarkeit der Zufahrts- und Montagewege für unsere Fahrzeuge mit einem Gesamtgewicht bis 38 t, einer Wegbreite von mindestens 3,50 m und freiem Höhenraum von mindestens 10,00 m. Im Bereich der Zufahrt und der Baugrube liegende unterirdische Einbauten oder Bauwerke, insbesondere Tanks, Kanäle, Leitungen u.a. müssen uns unter Angabe der Belastbarkeit und Lage unaufgefordert benannt werden; sich ergebende Risiken hieraus gehen in jedem Fall zu Lasten unseres Vertragspartners; dasselbe gilt für Kosten und Risiken für evtl. erforderliche Überbrückung oder Herrichten der Wege. Im Schwenkbereich des Montagekrans verlaufende Telefon- oder Stromleitungen sowie andere Behinderungen müssen bauseitig verlegt und entfernt sein. Es ist ausschließlich Sache des Vertragspartners, die Tragfähigkeit des Baugrundes zu überprüfen; erforderlich sind 2,5 kg/cmq. Auftretende Behinderungen sind Entbindungsgründe nach Ziff. VII. Unserem Vertragspartner obliegt die etwa erforderlich werdende Reinigung der öffentlichen Zufahrtsflächen.

2. Unsere Fahrzeuge befahren nur Straßen nach StVO. Verlassen der Fahrer auf Weisung des Vertragspartners, oder dessen Gehilfen diese Straßen, haften diese für entstehende Schäden.

3. Das Abladen hat durch den Vertragspartner unverzüglich und sachgemäß zu erfolgen. Bei Abladen wird die gelieferte Ware durch den Vertragspartner oder dessen Gehilfen überprüft auf Menge, Beschaffenheit, Warenart und Qualität. Die Annahme der Ware gilt als Abnahme.

4. Mängel sind schriftlich anzumelden, ein Einbau darf bis zur Klärung nicht erfolgen. Wird fehlerhaftes Material verarbeitet gilt es als mangelfrei abgenommen. Ansprüche auf Minderung, Austausch usw. sind dann verwirkt.

5. Wir berechnen bei unberechtigten oder verspäteten Beanstandungen uns entstehende Kosten.

**XI. Gewährleistung**

1. Toleranzen bezüglich Maß, Menge, Gewicht, Qualität und Farben, Bruch bei Steinen in handelsüblichen Grenzen sowie Haarrisse in Betonteilen und Garagen berechtigen den Auftraggeber nicht zu Beanstandungen. Diese Regelung gilt nicht bei einem Verbrauchsgüterkauf gemäß § 474 Abs. 1 BGB.

2. Alle Liefergegenstände aus Beton dürfen erst 28 Tage nach Herstellung bzw. 25 Tage nach Lieferung belastet werden.

3. Unser Vertragspartner ist verpflichtet, den Liefergegenstand unverzüglich nach Anlieferung – jedenfalls aber vor Einbau oder sonstiger Verwendung – zu überprüfen und uns festgestellte Mängel anzuzeigen. Erfüllt er diese Verpflichtung nicht oder bleiben Mängel infolge nicht sorgfältiger Überprüfung unbekannt, fallen Mehrkosten, die als Folge des Einbaus oder der Verwendung entstehen, 4. Wir haften grundsätzlich nicht für die Pflichtverletzungen, welche aus Leistungen resultieren, die auf Angaben, Plänen und sonstigen Informationen unserer Vertragspartner beruhen. Wir haben die Pflicht, den Vertragspartner – soweit ohne besondere Prüfung erkennbar – unverzüglich auf die Unmöglichkeit/Mangelhaftigkeit der Umsetzung der Angaben, Pläne und sonstige Informationen hinzuweisen. Eingereichte Pläne verbleiben bei unseren Unterlagen.

5. Wir leisten keine Gewähr, wenn und soweit ein Mangel darauf zurückgeht, dass der Vertragspartner von unseren Plänen und/oder Anweisungen (z.B. Versetz-, Verlege- und Konstruktionsplänen, Montagehinweisen) abgewichen ist oder durch Änderung, Instandsetzungs- und Nachbesserungsarbeiten oder sonstige Eingriffe die Sache verändert hat.

6. Wir leisten keine Gewähr soweit ein Mangel darauf zurückgeht, dass von unserem Vertragspartner mit Dritten Zusagen über die Beschaffenheit vereinbart wurden, die wir nicht zu vertreten haben.

7. Die Abtretung von Gewährleistungs- oder Schadensersatzansprüchen an Dritte bedarf unserer Zustimmung.

8. Soweit Schadensersatzansprüche aller Art bestehen, sind diese auf den Ersatz unmittelbaren Schadens beschränkt. Dies gilt nicht für Schäden, die auf Vorsatz oder eine grob fahrlässige Vertragsverletzung unserer gesetzlichen Vertreter oder Erfüllungsgehilfen oder auf Gefährdungshaftung nach dem Produkt-Haftungsgesetz für Körperverletzung und private Sachschäden zurückgehen.

9. Soweit wir eine mangelhafte Sache geliefert haben, die in eine andere Sache eingebaut wurde, haften wir nicht für die durch den Aus- und Einbau der mangelhaften Sache entstandenen Kosten.

10. Schadensersatzansprüche des Kunden sind ausgeschlossen, es sei denn unsere Pflichtverletzung beruht auf der Verletzung von Leben, Körper, Gesundheit oder grobem Verschulden.

**XII. Verjährung**

1. Unsere Waren, insbesondere Betonwaren, Fertigaragen und Baufertigteile sind bewegliche Sachen. Die Gewährleistungsansprüche verjähren entsprechend § 438 Abs. 1 Nr. 3 BGB in zwei Jahren.

2. Unsere Planleistungen für Herstellung, Wartung oder Veränderung für eine Sache verjähren nach § 634a Abs. 1 Nr. 1 BGB in zwei Jahren.

3. Sofern unsere Waren entsprechend § 438 Abs. 1 Nr. 2b BGB als Sachen für ein Bauwerk gelten, verjähren die Gewährleistungsansprüche in abweichernder Vereinbarung nach § 475 Abs. 2 BGB in drei Jahren in der Vertragsbeziehung gegenüber einem Unternehmen, einer juristischen Person des öffentlichen Rechts oder einem öffentlich rechtlichen Sondervermögen.
4. Sofern für unsere Waren ein Vertrag nach der Vergabe- und Vertragsordnung für Bauleistungen (VOB) Teil B zugrunde liegt, verjähren die Gewährleistungsansprüche nach zwei Jahren.
5. Unternehmer, die unsere Waren als Sachen für ein Bauwerk, entsprechend § 438 Abs. 1 Nr. 2b BGB weiterverkaufen, sind verpflichtet Ihren Vertragspartner auf unsere vertragliche Verjährungsregelungen hinzuweisen.
6. Unser gewerblicher Vertragspartner verzichtet auf den Rückgriff des Unternehmers gem. § 478 BGB bei einem Verbrauchsgüterkauf. Der Ausgleich für den Regressverzicht wird individualvertraglich geregelt.

**XIII. Zahlungen**

1. Der Vertragspartner ist bei Übergabe der Sache oder Leistung zur Zahlung des Kaufpreises in Bar verpflichtet. Die Kaufpreiszahlung erfolgt Zug um Zug gegen Übertragung des Kaufgegenstandes. Erbringen wir Leistungen an einem Grundstück, die zu Wertsteigerungen beitragen, sind wir berechtigt vor Leistung Sicherheit nach § 648 a BGB zu verlangen.
2. Leistungen, die nach Menge, Beschaffenheit oder Terminstellung für den Vertragspartner erbracht werden, sind per Vorkasse jeweils hälftig bei Bestellung und bei Produktionsbeginn in Bar zu zahlen.
3. Ist der Vertragspartner ein Verbraucher gemäß § 13 BGB, ist dieser stets zur Zahlung per Vorkasse jeweils hälftig bei Bestellung und Produktionsbeginn in Bar verpflichtet.
4. Die Zahlung ist mit Lieferung fällig; dies gilt auch für den Fall, dass Zahlung gegen Rechnungsstellung vereinbart ist. Zahlt der Vertragspartner bei Fälligkeit nicht, kommt er 10 Tage nach der Lieferung in Zahlungsverzug.
5. Abweichende Zahlungsziele werden ausschließlich bei gleichzeitiger Vereinbarung eines individuellen Kreditlimits wirksam. Übersteigen unsere fälligen und nicht fälligen Forderungen gegen den Vertragspartner dieses Kreditlimit, sind wir zu keinen weiteren Lieferungen verpflichtet.
6. Zur Entgegennahme von Zahlungen ist unser Personal nur aufgrund schriftlicher Inkassovollmacht berechtigt.
7. Zahlungen des Vertragspartners werden zum Ausgleich unserer Forderungen, beginnend mit der jeweils ältesten fälligen Forderung verwendet. Die Regelungen des § 366 BGB sind in soweit ausdrücklich abbedungen.
8. Bei Zahlungsverzug des Vertragspartners sind wir berechtigt von dem Vertrag zurück zu treten. Stellt sich nach Vertragsabschluss heraus, dass die Vermögensverhältnisse des Vertragspartners die Einräumung eines Zahlungszieles nicht gerechtfertigt erscheinen lassen, sind wir berechtigt, nach unserer Wahl Sofortkasse oder Sicherheitsleistung wegen fälliger oder nicht fälliger Ansprüche aus sämtlichen bestehenden Verträgen zu verlangen oder von sämtlichen Verträgen zurückzutreten. Dies gilt insbesondere bei Anmeldung des Insolvenzverfahrens durch unseren Vertragspartner oder des gerichtlichen oder außergerichtlichen Vergleichsverfahren sowie bei Vorliegen sonstiger gerichtlicher Vollstreckungsverfahren. In diesen Fällen gelten alle vorgesehene Rabatte, Bonifikationen usw. als verfallen, so dass der Vertragspartner die in Rechnung gestellten Bruttopreise zu zahlen hat. Sind wir vorleistungspflichtig gilt ergänzend § 321 BGB.
9. Wir sind berechtigt Verzugszinsen in Höhe unserer eigenen Kreditkosten, mindestens jedoch in Höhe der gesetzlichen Regelung zu verlangen. Die Geltendmachung eines weiteren Schadens bleibt vorbehalten. Dem Vertragspartner ist gestattet, den Beweis zu führen, dass höhere Zinsen als 5 Prozentpunkte – bei Nichtverbrauchern 8 Prozentpunkte – über dem Basiszinssatz nicht entstanden sind.
10. Dem Vertragspartner steht ein Aufrechnungsrecht gegen unsere Ansprüche nur zu, wenn die Gegenansprüche des Vertragspartners unbestritten sind, ein rechtskräftiger Titel über diese vorliegt oder ein Anerkenntnis hierüber von uns abgegeben wurde. Dies gilt auch im Rahmen eines individuell vereinbarten Kreditlimits.
11. Unsere Kontoauszüge zur Kontokorrentabstimmung gelten spätestens nach acht Kalendertagen als anerkannt, wenn wir bei Beginn der Frist darauf hinweisen.

**XIV. Zurückbehaltungsrecht**

1. Stehen uns aus vertraglichen Beziehungen fällige Zahlungsansprüche zu, so können wir weitere geschuldete Leistungen (auch Teillieferungen) verweigern, bis der Vertragspartner die fälligen Zahlungen bewirkt hat.
2. Macht der Vertragspartner für gelieferte Waren, die er nach § 377 HGB angenommen und verarbeitet hat; wegen behaupteter, nicht erkennbarer Mängel einen Zahlungseinbehalt geltend und belegt diesen nicht gleichzeitig schriftlich detailliert und nachprüfbar unter Benennung entstehender Kosten, können wir weitere geschuldete Leistungen (auch Teillieferungen) verweigern, bis der Vertragspartner die fälligen Zahlungen bewirkt hat.

**XV. Eigentumsvorbehalt**

1. Alle Lieferungen erfolgen unter Eigentumsvorbehalt. Die gelieferte Ware bleibt bis zur vollen Bezahlung aller Forderungen, auch aus früheren oder künftigen Lieferungen, die uns gegen den Kunden zustehen, unser Eigentum.
2. Wird Vorbehaltsware vom Kunden als wesentlicher Bestandteil in das Grundstück eines Dritten eingebaut, so tritt der Käufer schon jetzt die gegen den Dritten oder den, den es angeht, entstehenden Forderungen auf Vergütung in Höhe des Wertes der Vorbehaltsware mit allen Nebenrechten einschließlich eines solchen auf Einräumung

- einer Sicherungshypothek, mit Rang vor dem Rest, ab; der Verkäufer nimmt die Abtretung an.
3. Der Kunde darf unser Eigentum nur im gewöhnlichen Geschäftsbereich und solange er nicht im Verzug ist, veräußern oder verarbeiten. Der Kunde tritt seine Forderungen aus einer Weiterveräußerung, Verarbeitung oder bei Werkvertragsarbeiten zur Verwendung schon jetzt mit allen Nebenrechten, z.B. auf Einräumung einer Sicherungshypothek (§ 648 BGB), sicherungshalber in Höhe unserer Lieferungs-forderungen an uns ab. Steht dem Kunden gegen den Drittschuldner eine Gesamtforderung zu, gilt diese als abgetreten, wobei wir auf Verlangen des Auftraggebers den überschießenden Teilbetrag, der über den Wert unserer Lieferung hinausgeht, freigeben werden unter gleichzeitiger Bestimmung des Ranges, der hierdurch entstehenden Teilforderung.
4. Der Kunde ist bis auf weiteres berechtigt, die auf uns übergegangenenen Forderungen gegen den Drittschuldner einzuziehen. Auf Verlangen sind uns die Drittschuldner zu benennen. Wir sind jederzeit berechtigt, die abgetretenen Forderungen selbst einzuziehen.

**XV. Schluss**

1. Die etwaige Unwirksamkeit einzelner der vorstehenden Geschäftsbedingungen berührt nicht die Wirksamkeit der übrigen Bestimmungen.

**Teil 2 – Vereinbarung über die Beschaffenheit unserer Produkte**

**I. Allgemeines**

1. Unsere Allgemeinen Geschäftsbedingungen (AGB) bestehend, wie oben genannt, aus Teil 1 und Teil 2. Teil 1 und Teil 2 sind in der jeweils gültigen Fassung Bestandteil aller Angebote und Verträge über unsere Lieferungen und Leistungen, auch in laufender und künftiger Geschäftsverbindung.
2. Abweichende Vereinbarungen sind nur verbindlich, wenn sie von uns schriftlich bestätigt sind.
3. Die Rechtsbeziehungen zwischen den Parteien unterliegen ausschließlich deutschem Recht nach BGB und HGB, die Vorschriften des UN-Kaufrechts (CISG) werden ausdrücklich abbedungen. Lieferungen und Leistungen werden nur auf Grund deutscher Normen, Vorschriften, Richtlinien und unserer Leistungsbeschreibungen erbracht.

**II. Hinweise**

1. Sicherheit
  1. Materialpakete sind vorsichtig zu transportieren und zu öffnen. Es besteht Verletzungsgefahr durch aufspringende Bänder und herab-sowie herausfallende Produkte.
  2. Produktionsmaterial
    - In der Verwendung der Materialien zur Herstellung der Erzeugnisse sind wir frei. Auch bei Festlegung der verwendeten hauptsächlichsten Materialkomponenten (z.B. Quarz, Basalt) können aus fertigungstechnischen Gründen andere Materialien im technisch notwendigen Umfang beigegeben werden. Abweichungen von Mustern sind aufgrund naturbedingter und betontechnologischer Variationen der Materialien unvermeidlich.
  3. Bestellung
    - 3.1 Die Bestellung muss die vorgesehene Lieferadresse, den Empfänger, die Warenart und die Lieferzeit enthalten. Die Befahrbarkeit der Baustelle durch Lastzüge mit Anhänger bis 41 t Gesamtgewicht und die Möglichkeit zur Entgegennahme der Ware - ggf. mittels Entladegeräten - werden vom Auftragnehmer vorausgesetzt. Eine Auslieferung mittels Kranfahrzeug bedarf entsprechender Vereinbarungen.
    - 3.2 Frachtaggebote sind freibleibend und können auch in laufenden Verträgen mit angemessener Frist geändert werden. Vorausgesetzt wird in jedem Fall Vollausladung. Bei Teilladungen wird Minderfracht zu Vollausladung berechnet.
    4. Lieferterminvoraussetzungen
      - 4.1 Die gewünschten und notwendigen Aushärtezeiten des Betons nach Produktion sind vom Kunden bei der Lieferterminplanung zu berücksichtigen.
      - 4.2 Ergeben sich im Verlauf des Baufortschrittes Änderungen an gemeinsam vereinbarten Lieferterminen, so ist der Kunde zur Rückmeldung verpflichtet. Sind die Waren bereits gefertigt, werden diese von uns auf Lager genommen, die Berechnung erfolgt zum ursprünglich vereinbarten Liefertermin in voller Höhe, Zahlung entsprechend unseren Zahlungsbedingungen.
      5. Temperatur-/Witterungsvoraussetzungen
        - Betonergebnisse können bis zu einer minimalen Tag/Nacht-Außen-temperatur von +3°C gefertigt werden. Nach Sondervereinbarung, mit einem Aufpreis, kann die Fertigung bestimmter Waren erfolgen, wenn die Temperaturen in der Nacht minus 6°C und am Tag plus 3°C nicht unterschreiten. Voraussetzungen in beiden Fällen sind die eisfreie Anlieferung von Sand und Kies aus den üblichen Lieferwerken sowie die Frostfreiheit der werkiternen Siloanlagen.
  6. Frost-/Tausalz-Widerstandsfähigkeit – Abriebwiderstand
    - 6.1 Frische Betonteile, die grundsätzlich widerstandsfähig gegen Frost-/Tausalz sind, weisen in den ersten drei Monaten eine verminderte Frost-/Tausalz-Widerstandsfähigkeit auf. In dieser Zeit ist Schnee- und Eisglätte nur mit abstumpfenden Streumitteln (nicht Salz) zu beseitigen. In Fertiggaragen darf grundsätzlich kein Salz verwendet werden.
    - 6.2 Haufwerkporige Betonteile (z.B. wasserdurchlässige Pflaster, Pflanzwälle, Leichtbetonteile) sind nicht Frost-/Tausalz widerstandsfähig und dürfen grundsätzlich nicht mit salzhaltigen Taumitteln in Berührung kommen.
    - 6.3 Betonwaren, deren Oberfläche behandelt ist, z.B. versiegelt, dürfen nicht mit salzhaltigen Taumitteln in Berührung kommen.
    - 6.4 Der Abriebwiderstand (Verschleiß), soweit angegeben, wird in allen Fällen mit dem Prüfverfahren nach Bohme ermittelt.

**7. Sichtflächen der Betonergebnisse**

- 7.1 Poren und Verfärbungen: Auf der Oberfläche von Betonergebnissen können Poren (z.B. fertigungsbedingte Rüttelporen) und punktförmige anthrazit/bräunliche Verfärbungen sowie Vertiefungen auftreten. Sie stammen von betontechnologischen unbedenklichen Bestandteilen im natürlichen Zuschlag. Diese nach DIN EN-Normen zulässige Beimengungen in den Zuschlagmaterialien und verschwinden häufig nach einiger Zeit unter Bewitterung, können jedoch auch zu dauerhaften punktwweisen Veränderungen der Oberflächen führen. Diese Poren/Verfärbungen lassen keine Rückschlüsse auf mangelnde Dichte oder Festigkeit der Erzeugnisse zu und beeinträchtigen den Gebrauchswert nicht, wenn die Erzeugnisse den in unseren Produktbeschreibungen benannten Normen entsprechen.
- 7.2 Ausblühungen: Ausblühungen entstehen durch einen natürlichen Vorgang und bestehen aus Kalk, der beim Abbinden des Zements als Calciumhydroxid entsteht und an der Oberfläche des Betons mit der Kohlensäure der Luft ein schwer lösliches Calciumcarbonat bildet. Bereits bei Anlieferung oder zu jedem späteren Zeitpunkt können Ausblühungen vorkommen; sie sind technisch nicht vermeidbar. In erster Linie entstehen sie durch besondere Witterungsbedingungen, denen der Beton - namentlich im jungen Alter - ausgesetzt ist und haben entsprechend unterschiedliche Ausmaße. In verlegten Flächen ist Auslöser oft Stauwasser im Unterbau, die punktweise oder flächig auftritt. Die Güteeigenschaften und der Gebrauchswert unserer Erzeugnisse bleiben hiervon unberührt. Die normale Bewitterung löst das Calciumcarbonat mit der Zeit auf, die normale Verschmutzung und die mechanische Beanspruchung der Erzeugnisse unter Verkehr lässt die Ausblühungen häufig verschwinden.
- 7.3 Farbabweichungen: Nach verschiedenen Herstellungsverfahren gefertigte bzw. nach gleichen Herstellungsverfahren, aber zu verschiedenen Zeitpunkten gefertigte, sonst gleichartige Erzeugnisse (z.B. Bordsteine, Pflaster, Normalsteine, Abschlusssteine und Kurvenkeile) können Farbunterschiede aufweisen, die wegen der Unterschiedlichkeit der Herstellungsverfahren bzw. der Fertigstellungszeitpunkte sowie durch Farbschwankungen der Rohstoffe technisch nicht vermeidbar sind.
- 7.4 Gestrahlte Oberflächen: Bei diesen Artikeln wird das Naturkorn des Oberflächenbetons durch Strahlen freigelegt. Die Oberflächen zeigen Unregelmäßigkeiten im Farbverlauf auf, die die naturnahe Optik unterstreichen. Gestrahlte Oberflächen sind griffig, zeigen aber auch einen höheren Verschleiß.
- 7.5 Schalglatte Oberflächen von Betonfertigteilen, z.B. Stützwinkel, sind keine Sichtbetonflächen, sie weisen teilweise Lunker, schalraue Flächen und Aufbrüche für Hebemittel auf.
- 7.6 Haarrisse: Haarrisse (bis 0,5 mm) können in besonderen Fällen auftreten; mit bloßem Auge sind sie am trockenen Erzeugnis häufig nicht erkennbar und erst zu sehen, wenn eine zunächst nasse Oberfläche fast abgetrocknet ist. Solche Haarrisse beeinträchtigen den Gebrauchswert nicht, sofern ansonsten die normgemäßen Eigenschaften der Erzeugnisse erfüllt sind.
8. Abnahme
  - 8.1 Bei Übernahme unserer Leistung durch Beladen in unserem Werk oder bei Anlieferung bei Entladen, ist die Ordnungsmäßigkeit der Lieferung unverzüglich zu prüfen. Bestehen Bedenken hinsichtlich Qualität oder Ausführung darf mit der Verarbeitung nicht begonnen werden.
  - 8.2 Erfolgt die Auslieferung von Betonwaren (z.B. Pflaster) durch Kippfahrzeuge, so ist Kippbruch bis 3 % der Liefermenge technisch unvermeidbar; dies gilt auch für Betonwaren, die zwar pakietiert geliefert werden, im Fertigungsverfahren jedoch einen Kippprozess durchlaufen haben, wie z.B. gekollerte/gerumpelte Steine (z.B. Country-Rock®). Bei Auslieferung mit Kranfahrzeugen und/oder Entladen mit Kränen sind Beschädigungen bis 1,5 % der Liefermenge technisch unvermeidbar.
  - 8.3 Eine förmliche Abnahme unserer Leistung erfolgt nicht, außer in den Fällen der vorherigen schriftlichen Vereinbarung oder eines Vertrages nach VOB. Die Abnahme gilt bei Annahme als erfolgt.
  9. Gebrauchstauglichkeit
    - Betonteile sind frühestens 28 Tage nach Herstellung gebrauchstauglich. Die Verarbeitung zu einem früheren Zeitpunkt ist nur bedingt möglich und bedarf der Rückfrage beim Hersteller. Bei Auslieferung ist der Fertigungszeitpunkt der Betonteile nicht zu erkennen, der Verarbeiter hat sich deshalb vor Verarbeitung durch Rückfrage kundig zu machen.
    10. Winterdienst
      - Junge Betonteile sind noch nicht in vollem Umfang Frost-/Tausalz widerstandsfähig (siehe II Hinweise 6.1, 6.2, 6.3). Entsprechend vorsichtig ist deshalb auch ein maschineller Räumdienst durchzuführen. Um mechanische Beschädigungen an Betonteilen zu vermeiden, ist auch bei älteren Betonen ein „sanftes“ Räumen notwendig. Die Frost-/Tausalz-Prüfung nach DIN EN Norm erfolgt mit NaCl. Andere Tausalze, Tausalzusätze und zu hohe Tausalz-Konzentrationen können trotz voller Norm-Frost-/Tausalz-Beständigkeit zu erheblichen Schäden an den Betonteilen führen.

**III. Betonwaren**

1. Bestellung und Ausführung
  - 1.1 Liefermenge: Der Bedarf an Steinen oder Platten pro Quadratmeter verlegter Fläche schließt die Fugen ein. Dementsprechend werden die Erzeugnisse so geliefert und abgerechnet, dass die bestellte Fläche unter Einhaltung des Rastermaßes belegt werden kann.
  - 1.2 Ausführung: Bereits bei der technischen Planung ist die Fugenbreite, Oberfläche, Kantenausbildung, Materialstärke, Abstandhalter und Verlegeart zu berücksichtigen. Farbige Betonsteine mit Vorsatz sind vorzugsweise nur im Vorsatz gefärbt mit grauem Hinterbeton.
  2. Gesichtspunkte zur Beurteilung vor dem Verlegen
    - 2.1 Fertigungsbedingter Absatz bei Bordsteinen: Bedingt durch das





Betonwerk Carl Plötner GmbH  
[www.ploetner.de](http://www.ploetner.de)  
[info@ploetner.de](mailto:info@ploetner.de)

56637 Plaidt bei Koblenz · Ochtendunger Straße 50 · (A 61 – Plaidt/ Andernach) · Telefon: 0 26 32 9 50-0 · Fax: 0 26 32 9 50-1 00  
Fertigaragen – Telefon: 0 26 32 9 50-118, Fax: 0 26 32 9 50-100, Mail: [garagen.plaidt@ploetner.de](mailto:garagen.plaidt@ploetner.de)  
55218 Ingelheim-Nord · Otto-Hahn-Straße 15 · (A 60 – Ingelheim-West) · Telefon: 0 61 32 9 82 32-0 Fax: 0 61 32 9 82 32-10  
04821 Brandis bei Leipzig · Grimmaische Straße 29 · (A 14 – Naunhof/ Brandis) · Telefon: 03 42 92 7 11 - 0 · Fax: 03 42 92 7 11 - 10  
Fertigaragen – Telefon: 03 42 92 7 11 - 27, Fax: 03 42 92 7 11 - 11, Mail: [garagen.brandis@ploetner.de](mailto:garagen.brandis@ploetner.de)

Abbildungen, technische Angaben und Farbgebungen in diesem Prospekt sind unverbindlich und unterliegen laufenden Änderungen. Die jeweils aktuellen Ausführungen können bei Auftragserteilung festgelegt werden. Stand 10-2017.